

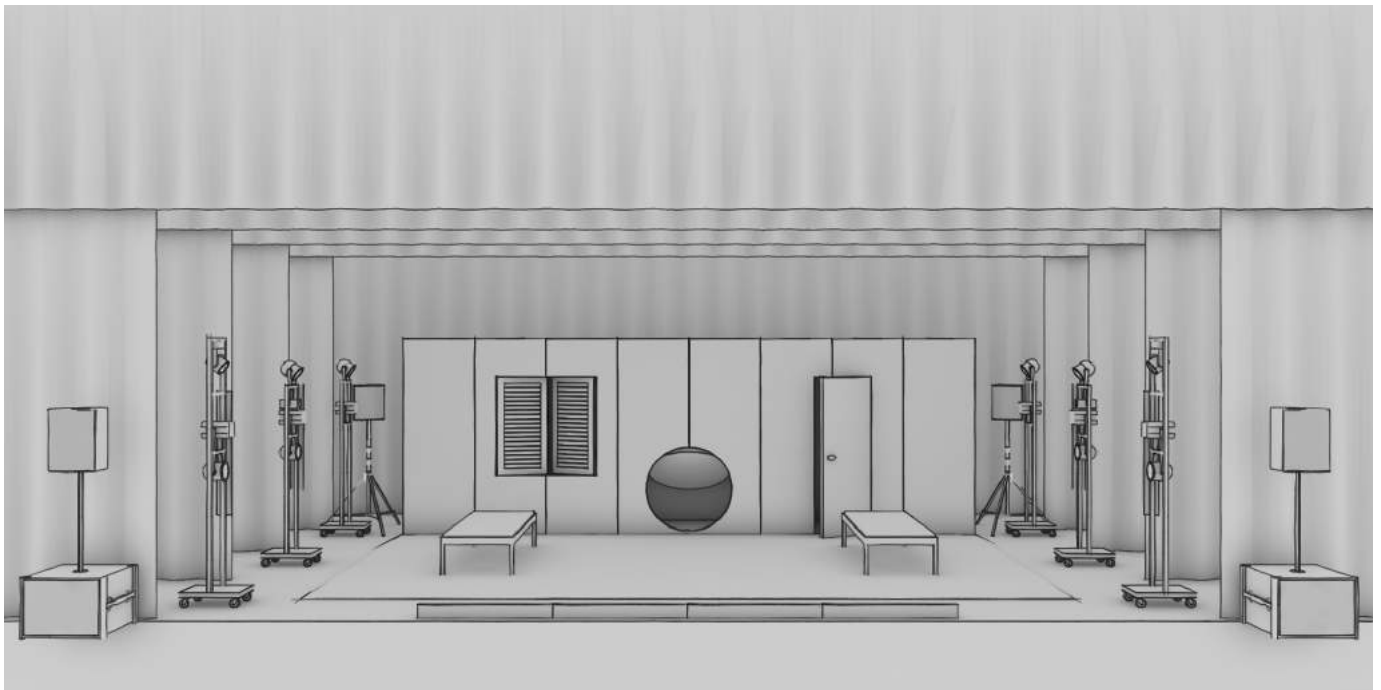
Et puis on a sauté.

(23/03/2021)

texte de Pauline Sale
mise en scène de Odile Grosset-Grange
assistée de Carles Romero
avec : Camille Blouet, Damien Zanoly

Scénographie : Stephan Zimmerli sur une idée commune avec Marc Lainé
Régie générale : Erwan TASSEL
Lumière : Erwan Tassel
Son : Jérémie Morizeau
Costumes : Séverine Thiebault

FICHE TECHNIQUE



Durée du spectacle : environ 1h05 mn
Prise du plateau minimum 1h avant l'heure de spectacle.
Temps de démise : 30mn
Jauge : idéale 250 personnes, 350 personnes maximum

Contacts :

- Administration/Production
Caroline Sazerat-Richard caroline.sazerat@lacompaniedelouise.fr 06 07 85 66 74
- Technique (en alternance)
Erwan TASSEL : erwantassel@lacompaniedelouise.fr 06 61 95 10 26

Configuration :

Le spectacle peut jouer en salle équipée et en tout terrain.
La compagnie est en grande partie autonome sur le matériel technique.
Deux versions existent en fonction de la taille de la salle.

Planning de montage et personnel mis à disposition par l'organisateur :

- Pré-montage de la boîte noire et des gradins effectué par l'équipe technique du théâtre avant l'arrivée du régisseur
- Déchargement, montage du dispositif puis réglages (son et lumière) et raccords sons : 8h.
- Prévoir un emplacement de parking pour un utilitaire de 16m³ sur toute la période ainsi qu'un emplacement sécurisé si arrivé la veille.
- personnel demandé : un machiniste, un régisseur lumière et un régisseur son. Les trois techniciens demandés devront participer au montage du décor.
- Démontage et chargement : 2h30 après démise, avec l'aide de 3 personnes en plus de notre régisseur.



Plateau :

- Dimensions minimum :
 - Grande version :
 - 10m au cadre
 - 7m de profondeur
 - 3m de hauteur
 - Petite version :
 - 8m au cadre
 - 7m de profondeur
 - 3m de hauteur
- boîte noire (italienne ou allemande selon les lieux), sol noir, frises si possible

Il est impératif que le plateau soit correctement chauffé et que le personnel technique d'accueil ait la main sur les commandes du dispositif de chauffage et de ventilation.

Décor :

- Un mur constitué de 6 ou 8 châssis (en fonction de la petite ou grande forme) de 1m par 2,8m
- 3 sas fermés derrière le mur (prévoir 2 petits escabots pour le montage)
- Une moquette de 8 ou 6m par 4,5m de profondeur (prévoir scotch double face et scotch tapis de danse pour la pose)
- 2 lits



Costumes et loges :

- Machine à laver, sèche-linge, portants.
- Une habilleuse est la bienvenue.
- Loges équipées avec sanitaires et chauffage.
- De l'eau minérale en quantité suffisante pour 5 personnes.
- Un petit catering est bienvenu (café, thés, jus de fruit, gâteaux secs, fruits...)

Lumière :

Matériel fourni par la compagnie :

- 8 PARS LED sur échelles
- 2 Lyres wash led sur échelles
- 6 PC 500w sur échelles
- 2 projecteurs led UV sur échelles
- 4x2 tubes fluos lumière noire sur échelles
- 4x2 tubes fluos lumière noire sur rampe au sol
- 2 gradateurs 4ch 16A
- 3 barres led tape RGBW 1m HF
- 1 barres led tape W 2m HF
- 2 rampes led matricées (construction maison) HF
- Un émetteur dmx HF
- 1 machine à fumée Unik2
- 1 PC portable équipé de ETC EOS nomad avec boîtier DMX

Matériel demandé :

(La cie est autonome sur le matériel lumière)

- 3 directs 16A (jardin, cour, lointain)
- Une liaison DMX plateau (sur la machine à fumée au lointain)
- Prévoir un éclairage de salle adapté à la position des spectateurs et à leur circulation et n'atteignant pas l'aire de jeu.



Son :

Matériel Fourni Pas La Compagnie :

- Les effets sonores sont déclenchés avec un PC , Ableton Live 10 et un contrôleur AKAI MPKmini
- La Console / Carte Son utilisée est une Behringer XR18 câblée en entrée et en sortie en Analogique
- Dans le cas où l'installation en fixe de la salle est en réseau (Dante, Madi, Ethersound ...), Prévoir 8 Paires XLR (2 entrées et 6 Sorties) à la régie.
- 2 enceintes ponctuelles Amplifiées 4 pouces « The Box Pro 104A » cachées dans le décor dont Ponct Off sur pied de Micro = Ponct Trou et Ponct Off
- 2 Cables Combo Alim/XLR 1x15m et 1x20m pour les 2 enceintes ponctuelles
- 1 Micro Cardio AUDIX adx40 caché sur la Barre Derrière la Fenetre + XLR 20m
- 1 Micro Omni RODE reporter caché à droite du trou sur embase décor et flexible + XLR 20m

Matériel à fournir par le lieu d'accueil :

- 1 Multipaire 8 Paires pour relier la XR18 en régie aux 6 points de Diffusion et aux 2 micros au Plateau
- 2 enceintes (Type 12XT / PS10 R2) en stéréo sur Pieds, Bas enceinte à 1m70 au lointain Jar et cour du Mur dans l'alignement des échelles lumière = Loin L R (Processeur et Amplification appropriés)
- Le Système son de Façade avec Sub Bass, adapté à la salle et à la jauge de public = Face L R (Processeur et Amplification appropriés)

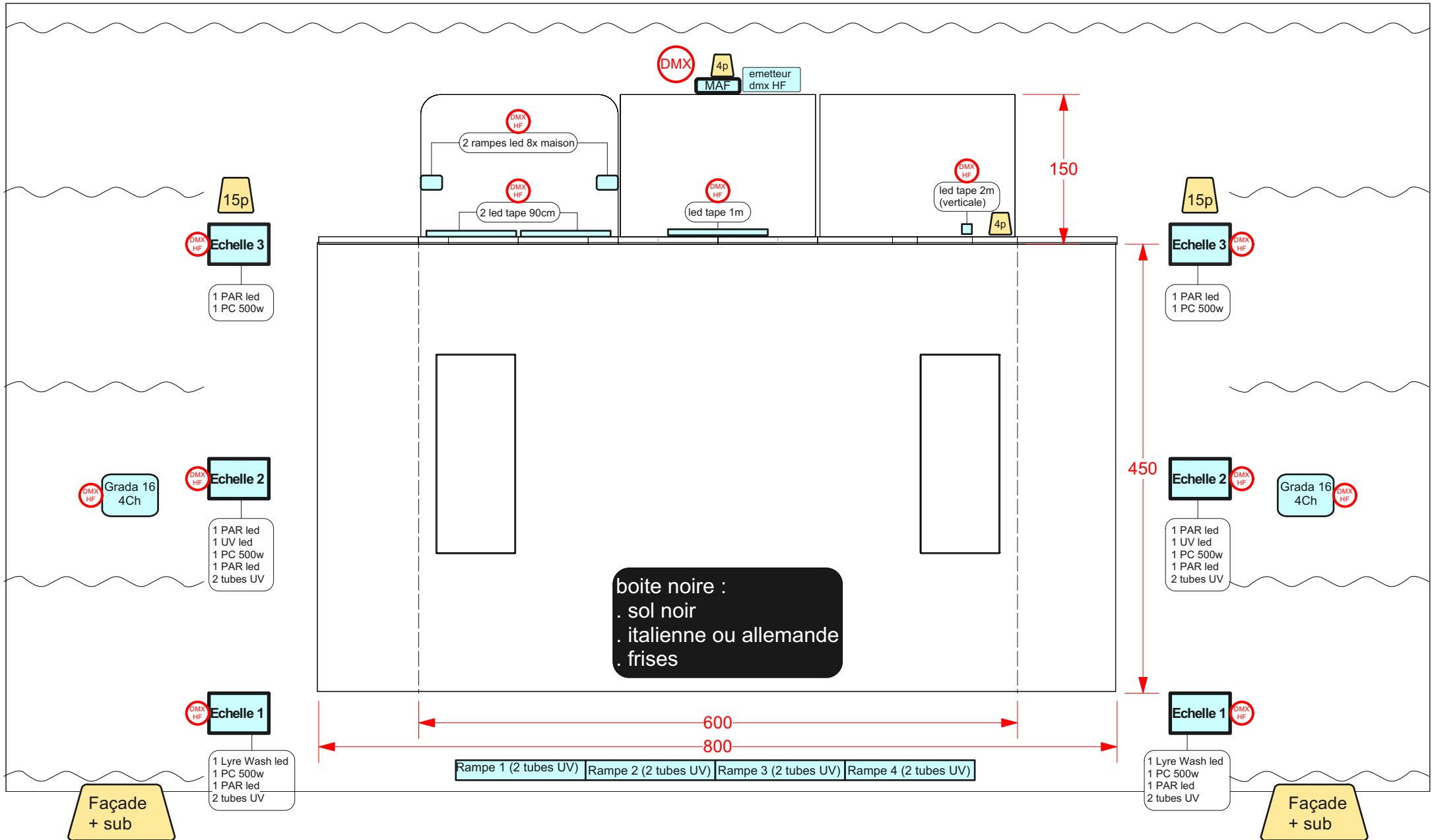
Régie :

- Les envois son et lumière se font sur deux PC distincts mais par la même personne (notre régisseur).
- Merci de prévoir une table de régie de 120 cm minimum.



Et puis on à sauté

La Cie de Louise



Contact technique : Erwan TASSEL

06 61 95 10 26

erwantassel@lacompaniedelouise.fr