

# FICHE TECHNIQUE

Octobre 2021



## CONTACTS

Création et régie lumière : Jean-Luc Maurs / 06 63 44 03 35 / [luc58@wanadoo.fr](mailto:luc58@wanadoo.fr)  
Création et régie son : Nicolas Carriere / 06 28 13 12 74 / [niko.carriere@gmail.com](mailto:niko.carriere@gmail.com)  
Régisseur de tournée : Jean-Luc Maurs / 06 63 44 03 35 / [luc58@wanadoo.fr](mailto:luc58@wanadoo.fr)

## **L'ÉQUIPE**

4 artistes  
2 régisseurs  
1 metteuse en scène

### ♦ **CATERING**

Eau minérale, jus de fruits, café, thé, sucre, fruits secs, barres de céréales, gâteaux, plaques de chocolat, fruits frais, ceci pour le montage, les représentations et le démontage.

### ♦ **RESTAURATION**

Merci de noter que 3 personnes de l'équipe sont végétariennes.

### ♦ **HEBERGEMENT**

Dans la mesure du possible merci de prévoir 7 chambres single. Si cela n'était pas possible, merci de contacter le régisseur pour trouver l'organisation des chambres la plus adaptée.

## **LE SPECTACLE**

Spectacle frontal  
Durée : 55 min sans entracte

### ♦ **DÉCORS**

Quelques accessoires, 1 escalier en bois sur roulettes, 1 castelet en tissu ignifugé sur pieds.

### ♦ **BESOINS PLATEAU**

Les dimensions du plateau seront d'un minimum de 9 m d'ouverture sur 6 m de profondeur.

La hauteur des accroches lumière sera d'un minimum de 5m.

Le sol devra être noir uniforme, stable et plat ou recouvert de tapis de danse noirs.

Pendrillonnage à l'italienne classique et fond noir.

### ♦ **BESOINS ÉLECTRIQUES**

Les installations électriques du lieu d'accueil devront respecter les normes en vigueur. Elles devront supporter la puissance électrique demandée par l'installation technique.

### ♦ **BESOINS SON => Voir fiche technique son complète**

### **Régie :**

**La régie sera placée en salle (pas en cabine fermée)**

### **Diffusion :**

Système face adapté à la salle avec subs.

1 régisseur son sera nécessaire pour l'installation et la mise en route du système. Les balances se feront pendant les inter services.

Dans le cadre de certaines représentations, une interphonie entre le plateau et la régie pourra être nécessaire.

## FICHE TECHNIQUE SON

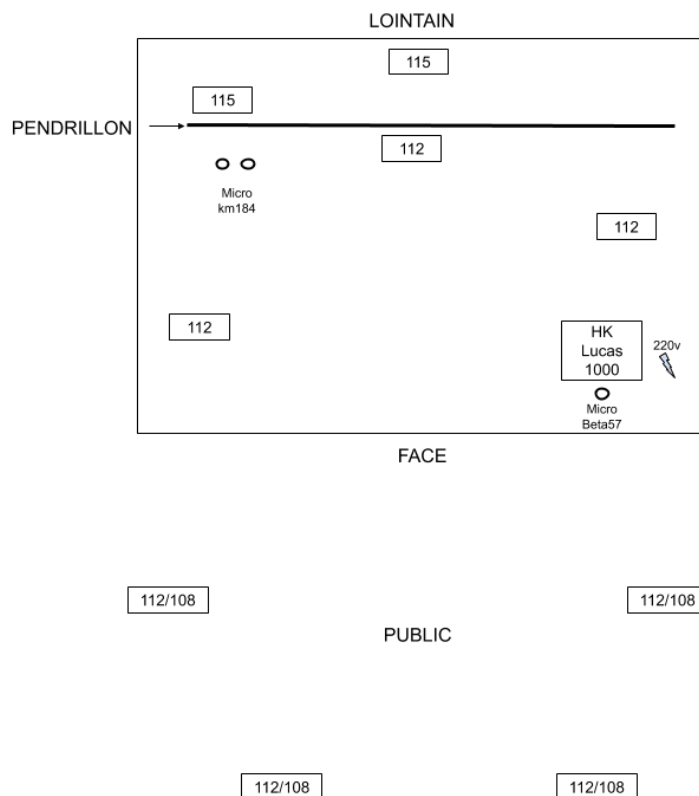
### ✓ **L'organisateur devra fournir :**

- En façade, un système de diffusion de qualité professionnelle type 3 voix actives de puissance adaptée à la salle
- 2 haut-parleurs type 115, 3 haut-parleurs type 112 qui seront au plateau en wedge.
- 4 haut-parleurs type 112 ou 108 qui seront en salle autour du public (prévoir pieds ou points d'accroche).
- 2 micro type km184 avec 2 grands pieds.
- 1 micro sm58
- 1 grand pied de micro avec perchette
- 1 console de mixage numérique avec 16 sorties indépendantes post fader (16 bus/aux), régie positionnée en salle.
- Multipaire plateau/régie 16 in /12 out
- Alimentation 220v direct avec barquette multiprise à la face, à cour

### ✓ **La compagnie fournit :**

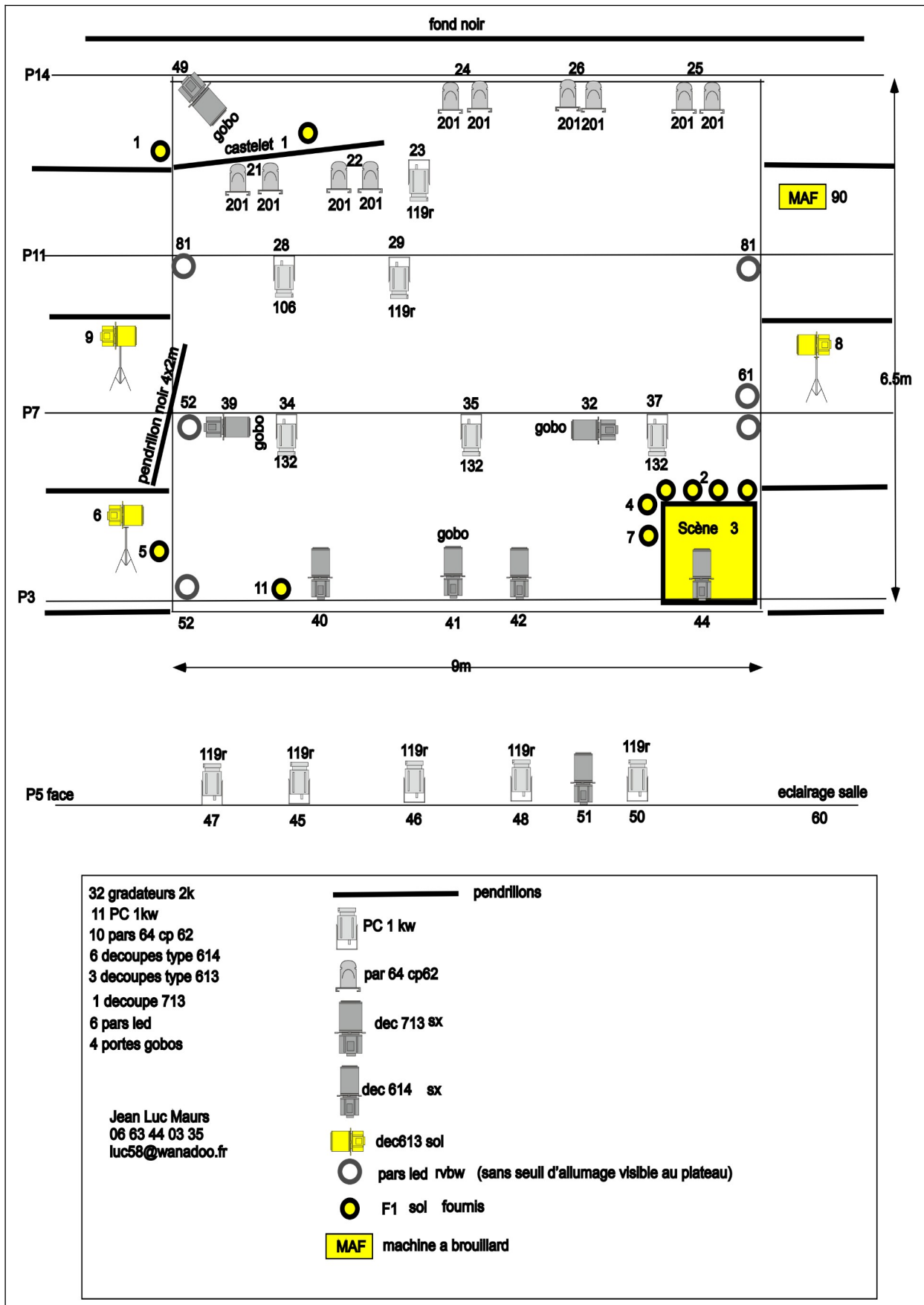
- Macbook avec interface audio et conduite son
- 1 système de diffusion type HK LUCAS 1000 (sub+satellites+pieds)
- 1 micro Shure Beta57
- 1 micro HF avec récepteur
- 1 platine vinyl Technics

## **Plan d'implantation Son**



## FICHE TECHNIQUE LUMIÈRE ET PLAN FEU

Les pars led ne doivent pas avoir de seuil d'allumage visible au plateau



#### ◆ PLANNING

Pour un spectacle en soirée, dans un lieu équipé (perches mobiles) et sans prémontage préalable, le montage s'effectuera en 3 services, selon le planning suivant :

J-1 Représentation :

- 14h/18h : accroche lumière et installation boîte noire, pré installation son et installation plateau.

Jour J Représentation :

- 8h30/12h30 : fin installation lumière et plateau, réglages lumière et son. Balances son pendant l'inter service.

- 14/16h : fin réglage lumière.

- 16h/17h30 : raccords, conduite.

Le démontage s'effectuera à l'issue de la dernière représentation.

#### ◆ PERSONNEL NÉCESSAIRE

Sans prémontage :

Jour J-1 : Après-midi : 1 régisseur lumière, 1 technicien lumière, 1 régisseur plateau, 1 sonorisateur.

Jour J : Matin : 1 régisseur lumière, 1 technicien lumière, 1 sonorisateur (balance en inter service).

Après-midi de 14h à 16h : 1 régisseur lumière, 1 technicien lumière.

Spectacle : 1 régisseur lumière et un sonorisateur en baby sitting.

Avec prémontage par le personnel du théâtre la veille (accroche lumière, boîte noire et pré installation son) l'équipe arrivera le jour J. Nous aurons besoin :

Matin : 1 régisseur lumière, 1 technicien lumière, 1 sonorisateur (balance en inter service).

Après-midi de 14h à 16h : 1 régisseur lumière, 1 technicien lumière.

Spectacle : 1 régisseur lumière et un sonorisateur en baby sitting.

=> Dans le cas d'une première représentation à 10h, le prémontage sera assuré par l'équipe du théâtre à J-2. L'équipe arrivera à J-1 et travaillera sur 2 services (même planning et même personnel).

La billetterie sera assurée par le personnel du théâtre selon ses habitudes.

L'ouverture de la salle au public se fera par le personnel du théâtre, en accord avec le régisseur de la Cie.

Le placement et l'encadrement du public s'effectuera par le personnel du théâtre en fonction de ses habitudes.

Le démontage à l'issue de la dernière pourra s'effectuer avec le même personnel.

#### ◆ COSTUMES

Les costumes arriveront propres. Dans le cadre de représentations groupées, un lavage et repassage des costumes pourra être nécessaire.

#### ◆ LOGES

L'idéal serait toujours qu'elles soient à proximité de la scène, chauffées avec table, chaise, miroir, eau courante, douche, WC, portant avec cintres...

Il n'y a pas de problèmes, il n'y a que des solutions.  
N'hésitez pas à contacter le régisseur de tournée.

A très bientôt.