

CHAPEAU, CHARLOT

PAR LA CIE CKOI CE CIRK

CONTACT TECHNIQUE :

Régie : Harel Ludovic

06.83.05.84.66

mrlune2@gmail.com

FICHE TECHNIQUE :

Durée du spectacle : 50 min (+5-10 min «théâtre de l'imprévu»)

Jauge Public : 120 spectateurs en scolaires - 150 en Tout Public (Max)

La Compagnie : 2 comédiens/manipulateurs + 1 musicien

PLATEAU : CONFIGURATION MINIMALE REQUISE :

Ouverture : 7 m au cadre, ou 8m de mur à mur

Profondeur : 7 m / Hauteur : 3m50 (sous gril)

Le Décor se compose de 3 rouleaux de moquettes (M1), de 7m*2m, Gaffé au Sol ; d'une structure «échelle» en U portée par 4 pieds Treuil, qui sert d'accroche aux penderions (M1), et à l'éclairage. 3 Flight case (1 lumière + 2 décors) = 50kg chacun ; Un structure en Bois ignifugé(8 éléments) appelé le SAS.

SCÉNOGRAPHIE PLATEAU :

- Une escalier 185*140*65
- Un Banc 120*40*45
- Un piano numérique Yamaha
- Un lampadaire (réplique)
- Une penderie
- Un Psyché
- Un Valet
- Une Coiffeuse
- Projecteurs Super 8 et 8mm d'époque



A FOURNIR PAR LE THÉÂTRE :

- Un fond Noir
- Un sol plat (noir de préférence)
- Pendrillonage à l'italienne pour fermer notre cage de scène (cf Plan)

La fiche technique est éventuellement adaptée en fonction du lieu après discussion avec notre responsable technique (pas de changement unilatéral, s'il vous plaît).

PERSONNEL :

Une personne qualifiée pour accompagner la mise en place du spectacle, du déchargement au montage et jusqu'à la représentation.

VÉHICULE :

Fourgon L2H2

- Facilité de déchargement
- Pensez à prévenir si étage ou marches il y a
- Prévoir stationnement pendant le temps du séjour

LOGES :

- Loges pour 3 personnes chauffées avec évier, serviette, miroir et douche (si possible) à proximité.
- 3 petites bouteilles d'eau minérale par représentation.
- Amuse Bouche (Fruits, gâteaux, surprise de votre choix et de vos régions, etc, ...)

RÉGIE :

Le spectacle est autonome en son et lumière, pas de pré-installation à prévoir.
Besoin d'un Direct (16 A) Lumière en nez de scène à Jardin et 1 Direct (16 A) Son et un Direct (16 A) Lumière à Cour (nez de scène) Un éclairage sera demandé pour accueillir le Public, soit en régie sur le plateau, soit contrôlé par le régisseur au début de la représentation.

SON :

Système HK LUCAS 1200W. En fonction des Salles, prévoir un rattrapage sur les faces installées, pour ajuster le volume à l'espace.

LUMIÈRE :

- | | |
|----------------------------------|-----------------|
| - 2 PC 500W | - 2 par 16 |
| - 3 mini Découpe Mole Richardson | - 4 quartz 150w |
| - 8 Par 30 - 100W | - 1 quartz 500w |
| - 4 Néons gradués | |

MONTAGE & DÉMONTAGE :

Sans le SAS

- Temps de montage : 4H
- Temps de démontage : 1H30

Avec Le SAS

- Temps de montage : 5H
- Temps de démontage : 2H

HORAIRE TYPE :

Service du matin : (8h30 - 12h30) / Service de l'après midi (14h - 18h30)

Déroulé : Déchargement - Pose Moquette - Montages structures - Installation Lumières - Installations décor - Réglages Lumières - Réglages Son - Finition.

MUSIQUE :

Le musicien joue sur un Clavier Yamaha midi qui fait office de controller (Lumière et Son). Il peut également jouer sur un vrai piano, si la salle en possède un. Auquel cas, merci de nous faire parvenir le modèle pour savoir si il peut jouer avec.

LE SAS :

Le SAS, est un lieu de « Jeu », prémisse du spectacle. Sa mise en place a lieu uniquement lors de représentation comprenant au moins une Tout Public. Son installation nécessite un temps d'échange avec le responsable de la Salle (Organisateur), et le régisseur pour valider son implantation. Sans le SAS, le spectacle commence directement en Salle.

CONFIGURATION MINIMUM POUR L'INSTALLATION :

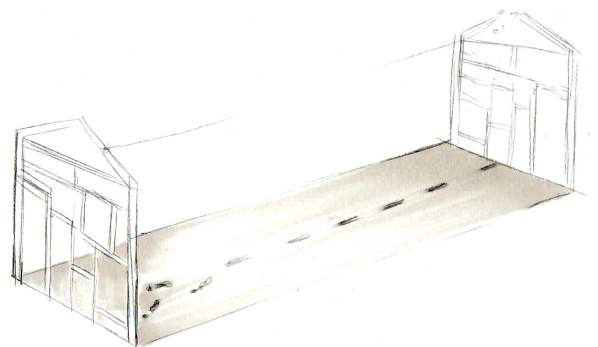
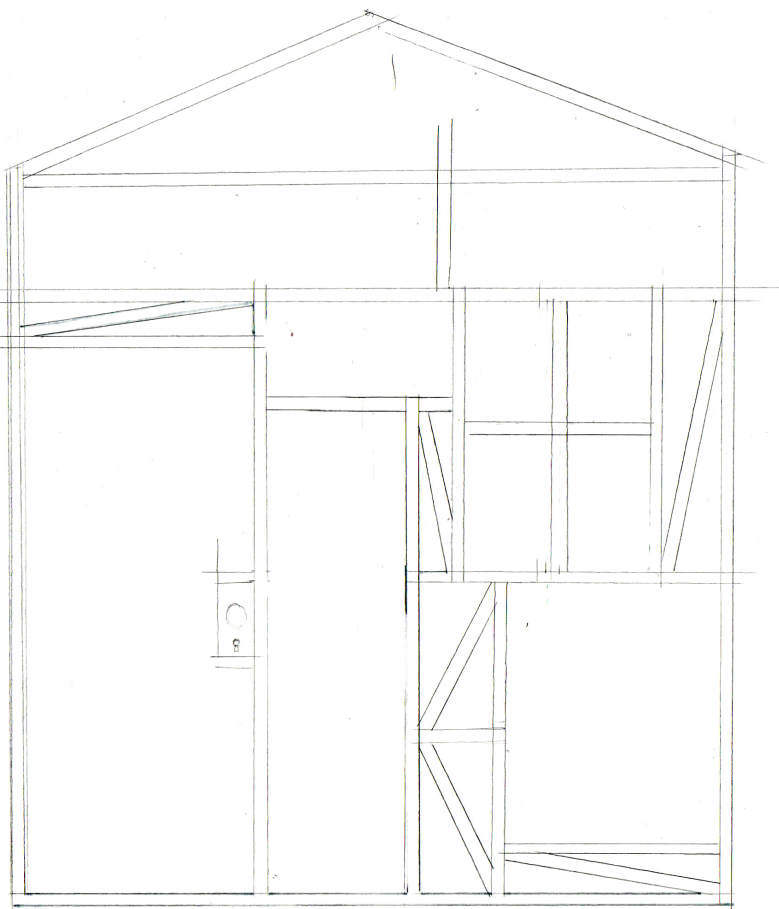
Ouverture : 6M / Profondeur : 3M / Hauteur : 3M

COMPOSITION :

- Une Moquette Noire 3 m * 6m
- 8 éléments en bois ignifugé
- 2 pieds + échelle 6m
- Pendrions(M1) Noir
- 4 tréteaux + planches
- Décor

RÉGIE :

Besoin de 2 alimentations 16A
4 Par 16 pour l'éclairage des espaces



*Célia
Zaway*

"Chapeau Charlot" - C'koï ce Cirk

Plan d'implantation Lumière

Le Volcan - Le Havre

Harel Ludovic : 06.83.05.84.66

Ech : 1/50

27/02/2017

Gélatines

3 - 4 - 9 - 10 - 18 - 24 : G888

1 - 2 - 12 : R053

